

PŘÍPRAVNÝ KURZ PRO MAGISTERSKÉ STUDIUM

- 1. Základní pojmy ekonomie**
- 2. Trh**
- 3. Konkurence**
- 4. Teorie chování spotřebitele**
- 5. Teorie firmy: základní pojmy**
- 6. Výrobní rozhodnutí firmy**
- 7. Firma na trzích výrobních faktorů**
- 8. Tržní selhání**

T 1: Základní pojmy ekonomie

Ekonomie

- zkoumá, jak různé společnosti využívají vzácné zdroje k výrobě užitečných komodit a jak je rozdělují mezi spotřebitele.

P.A.Samuelson - Ekonomie 2007

- se zabývá studiem, jak společnost vzácné zdroje obhospodařuje.

Mankiw - Zásady ekonomie 2000

Mikroekonomie a makroekonomie

Makroekonomie

- zdůrazňuje vzájemnou interakci v ekonomice jako celku.

Mikroekonomie

- studuje způsob chování, rozhodování a vzájemnou interakci jednotlivých dílčích subjektů na různých trzích.

Pozitivní a normativní ekonomie

Pozitivní výrok

- se snaží popsat svět takový jaký je.

Normativní výrok

- se pokouší stanovit, jaký by svět měl být.

Potřeby

- pocit nedostatku, který si uvědomujeme a snažíme se jej odstranit.

Statky a služby

Statky

- hmotné výsledky ekonomické činnosti člověka.
- dělíme je na:
 - *volné* – nacházejí se volně v přírodě a jsou lidem volně dostupné v jakémkoli množství.
 - *ekonomické* - jsou ve společnosti vyráběny.

Služba

- je cílevědomá, užitečná lidská činnost, kterou uspokojujeme lidské potřeby v jejich samotném průběhu.

Výrobní faktory

Výroba

- proces uvědomělé přeměny vstupů do výroby v užitečné statky a služby.

Vstupy do výroby

- představují výrobní faktory (inputy). Mezi tři základní výrobní faktory patří:
 1. Půda – primární faktor
 2. Práce – primární faktor
 3. Kapitál – sekundární faktor

Kapitál

- existuje v různých podobách. A to jako:
 - Reálný - *je ve formě kapitálových statků užíván ve výrobním procesu.*
 - Finanční - *je kapitál ve smyslu finančních aktiv, jako jsou hotové peníze a cenné papíry.*
 - Lidský

Cena výrobních faktorů

- tržní cena vyjadřuje míru jejich vzácnosti.
- cenou práce je mzda, cenou půdy je renta a cenou kapitálu je úrok.

**Hranice produkčních možností
(Production Possibility Frontier, PPF)**

- znázorňuje různé kombinace statků nebo služeb, které mohou být vyrobeny s danými výrobními faktory a výrobními technologiemi příslušné ekonomiky.

Náklady obětované příležitosti (alternativní náklady)

- náklady každého rozhodnutí. Jsou hodnotou další nejlepší alternativy, které se vzdáváme.

T2. Trh . Podmínky vzniku tržního hospodářství

Dělbá práce

- znamená specializaci účastníků výroby na jednotlivé pracovní činnosti. Rozlišujeme:
 - Přirozená dělba práce
 - Společenská dělba práce

Směna

- výsledek procesu dělby práce \Rightarrow existence nezávislých výrobců statků.

Směna mezi výrobci může probíhat jako:

- *naturální směna* - (barterový obchod , tzv. barter). Prvotní formou směny.
- *prostřednictvím peněz*. Peníze jsou zvláštním statkem, který zprostředkovává směnu ostatních statků.

Trh

- je více nebo méně organizovaná skupina kupujících a prodávajících ve vzájemném kontaktu za účelem směny zboží.

Dělení trhů:

- z hlediska předmětu obchodu - trhy výrobních faktorů, finanční trhy, trhy produktů.
- z hlediska územního – místní, národní, světový...
- z hlediska počtu a druhu směnovaného zboží – individuální, dílčí, agregátní

Zboží

- výrobky nebo služby, které jsou určeny ke spotřebě, ne bezprostřední, ale za účelem směny na trhu.

Hodnota zboží:

- Směnná hodnota - kvantitativní poměr, ve kterém se určité zboží na trhu směňuje s ostatními. Cena je směnná hodnota vyjádřená v penězích.
- Užitná hodnota - vlastnosti zboží, pro které jej směňujeme s cílem uspokojit své potřeby.

Základní prvky trhu

- Poptávka
 - Nabídka
- } ⇒ určují tržní cenu statků a služeb

Poptávka

- souhrn všech zamýšlených koupí.



Poptávková křivka

- graficky znázorňuje závislost změny poptávaného množství zboží na změně ceny. Má klesající charakter.
- je určena dvěma proměnnými: poptávaným množstvím (Q) a cenou (P). Cena je nezávislá proměnná a objem závislá proměnná.

Zákon poptávky

- „za jinak stejných podmínek růst ceny vyvolává pokles poptávaného množství“

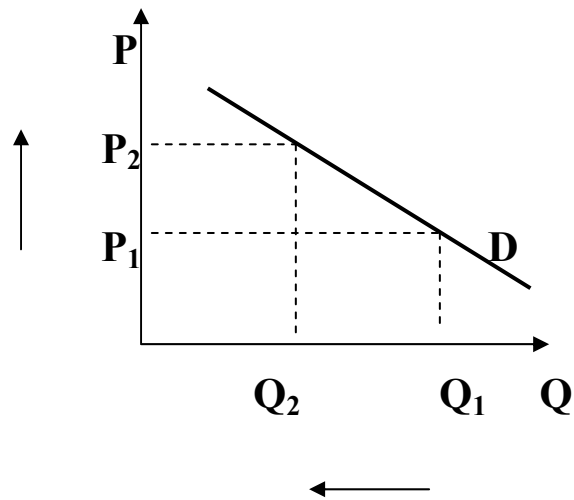
Determinanty individuální poptávky

- ovlivňují změnu poptávky. Dělíme je na:

A) Cenové faktory:

- Δ Ceny statku

↓
Pohyb po poptávkové křivce



B) Necenové faktory:○ **Cena substitutů.**

Substituty - vzájemně nahraditelné statky. Platí, že zvýšení ceny jednoho statku vyvolá růst poptávky po statku druhém. Substituty danou potřebu uspokojují obdobným způsobem.

○ **Cena komplementů.**

Komplementy - vzájemně se doplňující statky. Platí, že zvýšení ceny jednoho z nich vyvolá pokles poptávky po statku druhém. Komplementy uspokojují danou potřebu společně.

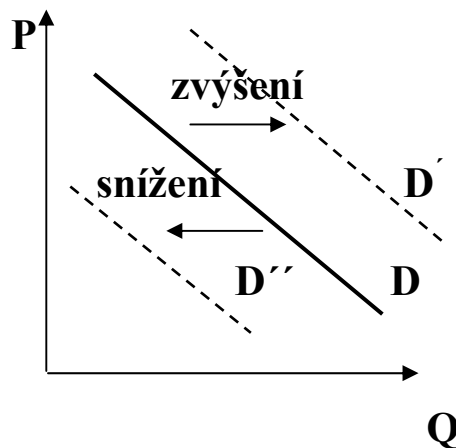
○ **Příjem.**

Normální statky - při zvýšení příjmu dojde i ke zvýšení poptávaného množství.

Podřadný statek - při zvýšení příjmu dojde k poklesu poptávaného množství.

○ **Preference.**○ **Očekávání.**

↓
Posuny celé poptávkové křivky



Nabídka

- souhrn všech zamýšlených prodejů ze strany výrobců.



Křivka nabídky

- graficky znázorňuje závislost změny nabízeného množství zboží na změně ceny. Má rostoucí charakter.
- je určena dvěma proměnnými: nabízeným množstvím (Q) a cenou (P). Cena je nezávislá proměnná a objem závislá proměnná.

Zákon nabídky

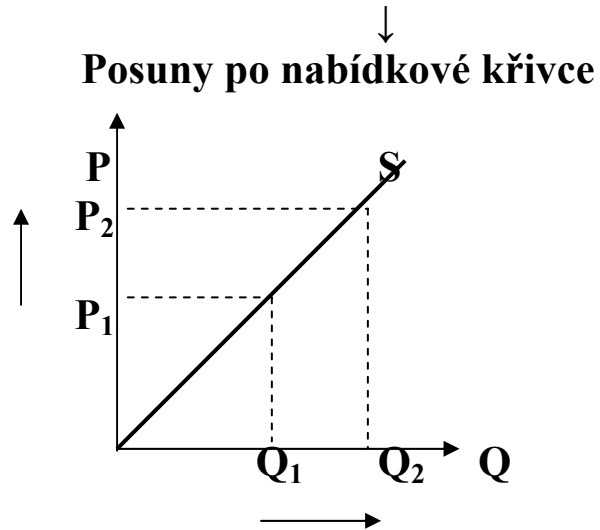
- „za jinak stejných podmínek růst ceny vyvolává růst nabízeného množství“

Determinanty individuální nabídky

- způsobují změny nabídky. Dělíme je na:

A) Cenové faktory:

- Δ ceny statku

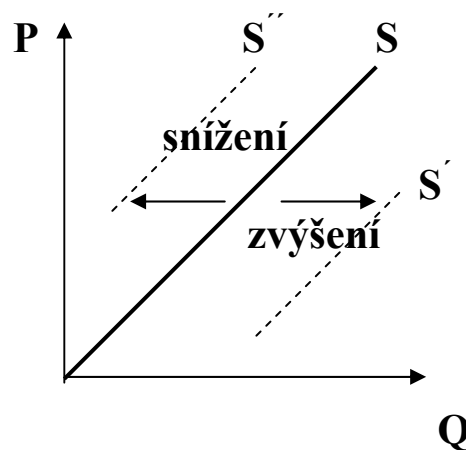


B) Necenové faktory:

- Ceny vstupů
- Technologie
- Očekávání
- Konkurence



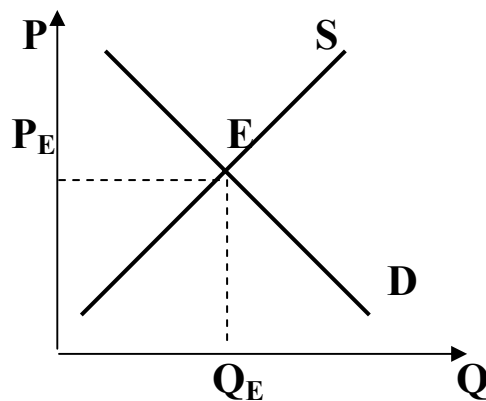
Posuny nabídkové křivky



Nabídka a poptávka ve vzájemné interakci

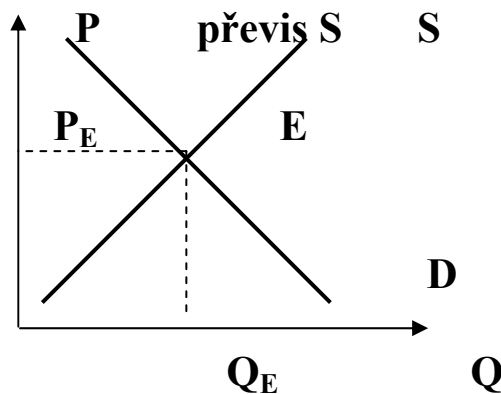
1) Rovnováha na trhu

- situace na trhu, kdy nabízené množství se rovná poptávanému množství.
 - **Rovnovážná cena** - cena, vyčist'ující trh.
 - **Rovnovážné množství** - nabízené množství se rovná poptávanému množství.

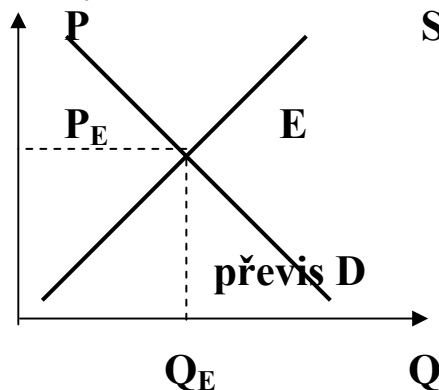


2) Tržní nerovnováha

A) Převis nabídky



B) Převis poptávky



Změna tržní rovnováhy

- **nastává při změnách tržní nabídky a poptávky.**
- **každá událost ovlivňuje pouze jednu křivku.** (křivku nabídky nebo křivku poptávky)

T3. Konkurence

Konkurence

- je proces, ve kterém dochází ke střetu zájmů jednotlivých subjektů trhu.

Typy tržní:

- podle účastníků:
 - konkurenci napříč trhem
 - konkurenci na straně poptávky
 - konkurenci na straně nabídky.

- podle použitých nástrojů:

Cenová konkurence.

Jedná se o nesmyslné, dobrovolné snižování cen jednotlivých výrobců s cílem odstranit konkurenty a ovládnout trh.

Necenová konkurence.

Jde o přilákání poptávky od konkurentů jinými prostředky než cenou. Například reklamou, servisem, obalem atd.

- podle podmínek výrobců na trhu:

Dokonalá konkurence

- předpokládá naprosto rovné podmínky pro všechny její účastníky. Je abstrakcí ekonomické teorie.

Nedokonalá konkurence

- běžná ekonomická realita. Jedná se o monopol, oligopol a monopolistickou konkurenci.

Dokonalá konkurence

1. Velký počet výrobců a kupujících na daném trhu.
2. Statky jsou homogenní.
3. Volný vstup do odvětví a odchod z odvětví.
4. Firmy jsou příjemcem ceny!

Monopol

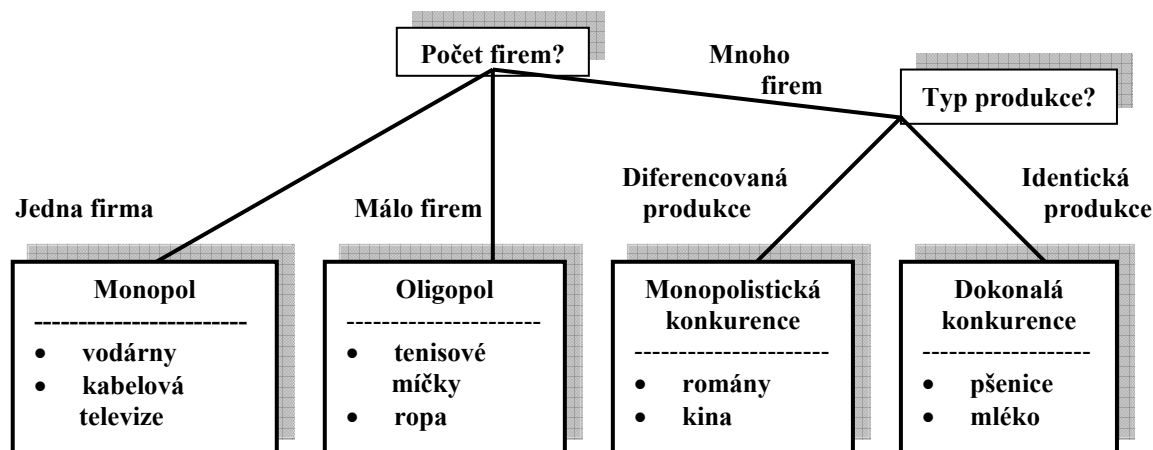
1. Na trhu je jediný výrobce
2. Neexistuje blízký substitut
3. Vstup na trh je uzavřen
4. Tvůrce ceny své produkce

Oligopol

1. Několik výrobců v odvětví, činnost každého z nich ovlivňuje chování ostatních firem.
2. Homogenní nebo diferencovaný produkt.
3. Existují překážky vstupu do odvětví.

Monopolistická konkurence

1. Zboží je heterogenní (nestejnorodé), diferenciace je jemná, existuje mnoho blízkých substitutů ⇒ monopolistická síla firmy je relativně malá.
2. Rozhodování každé firmy o množství výstupu a ceně je nezávislé na ostatních firmách.
3. Relativně volný vstup do odvětví – existují pouze malé a snadno překonatelné překážky vstupu do odvětví.



T4. Chování spotřebitele

Užitek (utility)

- veličina, která slouží k měření míry uspokojení potřeb plynoucí ze spotřeby jednotlivých statků.

Celkový užitek (Total utility TU)

- vyjadřuje celkovou úroveň uspokojení určité potřeby při spotřebě daného množství statků.

Mezní užitek (Marginal utility MU)

- vyjadřuje změnu celkového užitku vyvolanou změnou spotřebovávaného množství statku o jednotku.

Zákon klesajícího mezního užitku

- "MU s růstem objemu spotřebovávaného statku klesá".

Indiferenční analýza

Indiferenční křivka

- množina bodů znázorňujících různé kombinace statků X a Y, které přinášejí spotřebiteli stejnou úroveň uspokojení potřeb.

Mezní míra substituce (MRS)

- poměr, v němž je statek Y nahrazován statkem X, aniž se mění úroveň uspokojení potřeb, neboli celkový užitek.

Platí: čím více jednoho statku spotřebitel má, tím většího objemu tohoto statku je ochoten se vzdát, aby obdržel další jednotku statku druhého.

Rozpočtové omezení spotřebitele – linie rozpočtu

- ukazuje kombinace dvou statků, které si spotřebitel může při daném příjmu a daných cenách obou statků koupit. Platí:

$$P_X \cdot X + P_Y \cdot Y = I$$

kde I je důchod, P_X je cena statku X a P_Y je cena statku Y

Sklon linie rozpočtu

- zachycuje poměr, v jakém může spotřebitel, při daném příjmu, nahrazovat jeden statek druhým.

Optimální rozhodnutí spotřebitele

- v bodě dotyku indifferenční křivky a linie rozpočtu.
 - Při spotřebě jednoho statku v bodě optima platí: $MU = P$
 - Při spotřebě více statků v bodě optima platí:
 $MU_1 / P_1 = MU_2 / P_2 = \dots\dots$

A) Optimum spotřebitele a změna důchodu

Engelova křivka(EC)

- sleduje závislost mezi nakupovaným množstvím určitého statku a změnou důchodu.

B) Optimum spotřebitele a změna ceny statků

Substituční efekt

- změna spotřeby plynoucí z přesunu v rámci jedné indifferenční křivky.

Důchodový efekt

- změna spotřeby vyplývající z přesunu směrem k vyšší indifferenční křivce.

Giffenův statek

- statek, u kterého se celkový efekt růstu jeho ceny projeví růstem nakupovaného množství. Má rostoucí poptávkovou křivku.

Cenová elasticita poptávky

- měří reakci poptávaného množství statku na změnu ceny. Vyjadřuje se jako poměr procentuální změny poptávaného množství statku k procentuální změně ceny tohoto statku.



Koeficient cenové elasticity poptávky (E_{DP})

- udává, o kolik procent se zvýší (sníží) poptávané množství, když se cena sníží (zvýší) o jedno procento.
 - Elastická poptávka, hodnota $E_{DP} > 1$.
Reakce poptávky na změnu ceny je výrazná.
 - Neelastická poptávka, hodnota $E_{DP} < 1$.
Reakce poptávky na změnu ceny je mírná.
 - Jednotkově elastická poptávka, hodnota $E_{DP} = 1$.
Poptávané množství se mění ve stejné proporcii jako cena.

Dokonale elastická poptávka, hodnota $E_{DP} = \infty$

- znamená, že při dané ceně se prodá jakékoli množství statku.

Dokonale neelastická poptávka, hodnota $E_{DP} = 0$

- znamená, že poptávané množství je konstantní při jakékoliv ceně.

T5. Teorie firmy: základní pojmy

Zisk obecně

- zisk = celkové příjmy - celkové náklady

Celkové příjmy firmy

- představují částku, kterou firma získá prodejem svých výstupů.

Celkové náklady firmy

- představují částku, kterou firma zaplatí za nákup vstupů.

A) Účetní zisk

- zahrnuje explicitní náklady.

Explicitní náklady jsou náklady reálně vynaložené na nákup nebo nájem výrobních faktorů. Jejich pohyb je zaznamenán v účetních knihách.

B) Ekonomický zisk

- zahrnuje explicitní a implicitní náklady.

Implicitní náklady jsou náklady, které firma reálně neplatí. Jde o ušlý příjem z výrobních faktorů ve vlastnictví majitele firmy. Existují na základě nákladů obětované příležitosti.



$$\textit{ekonomický zisk} = \textit{celkové příjmy} - \textit{explicitní náklady} - \textit{implicitní náklady}$$

$$\textit{účetní zisk} = \textit{celkové příjmy} - \textit{explicitní náklady}$$

Příjmy firmy

Celkový příjem firmy (Total Revenue, TR)

- celková peněžní částka, kterou firma získá prodejem svých výrobků. Platí:

$$TR = P \cdot Q,$$

kde P je cena za jednotku produkce, Q je množství realizované produkce.

Průměrný příjem firmy (Average Revenue, AR)

- příjem plynoucí firmě z jedné prodané jednotky. Platí:

$$AR = TR / Q = P \cdot Q / Q = P$$

Mezní příjem (Marginal Revenue, MR)

- změna celkového příjmu TR v důsledku změny prodeje o jednotku. Platí:

$$MR = \Delta TR / \Delta Q$$

Produkce firmy

Produkční funkce v krátkém období

- vyjadřuje maximální objem produkce, který je možno vyrobit danou kombinací výrobních faktorů při dané úrovni technologie.

$$Q = f(F_1, F_2, \dots, F_n)$$

kde Q je objem produkce a F_1, F_2, \dots, F_n je množství výrobních faktorů

Celkový produkt (Total Product, TP)

- celkový objem produkce vyrobený určitým množstvím vstupů. Měří se ve fyzických jednotkách \Rightarrow celkový fyzický produkt (TPP)

Průměrný produkt (Average Product, AP)

- představuje objem produkce připadající na jednotku vstupu (VF)

$$AP = TP / F \quad \text{resp. } APP = TPP / F$$

Mezní produkt (Marginal Product, MP)

- představuje změnu objemu produkce v důsledku změny vstupu o jednotku za předpokladu, že množství ostatních vstupů je konstantní.

$$\underline{MP = \Delta TP / \Delta F}$$

Zákon klesajících mezních výnosů

- s růstem množství variabilního vstupu se snižují přírůstky výstupu.

Výnosy z rozsahu

- popisují vztah mezi změnami vstupů a změnou výstupu, a to za předpokladu, že všechny vstupy jsou měněny ve stejném poměru.

Produkční analýza v dlouhém období

Izokvanta (analogie indiferenční křivky)

- představuje takové kombinace výrobních faktorů (K,L), s jejichž pomocí je možno vyrobit stejný objem produkce.

Mezní míra technické substituce (MRTS)

- poměr v němž je možno nahrazovat kapitál prací, aniž by se změnil objem vyrobené produkce. Platí:

$$\text{MRTS} = \left| \Delta K / \Delta L \right|$$

Linie stejných nákladů (izokosta)

- vyjadřuje všechny kombinace práce a kapitálu, které mohou být pořízeny za dané celkové náklady. Platí:

$$\text{TC} = w \cdot L + r \cdot K,$$

kde TC - celkové náklady, L - objem použité práce, w - cena jednotky práce, K - objem použitého kapitálu, r - cena jednotky kapitálu.

Nákladové optimum firmy

- v bodě dotyku linie stejných nákladů a izokvanty. V tomto bodě platí:

$$\text{MP}_L / w = \text{MP}_K / r,$$

kde MP_L je mezní produkt práce, MP_K je mezní produkt kapitálu, w je cena práce, r je cena kapitálu.

Náklady firmy v krátkém období

A) Celkové náklady**Fixní náklady (Fixed Cost, FC)**

- náklady, které se s objemem výroby nemění.

Variabilní náklady (Variable Costs, VC)

- náklady jejichž výše se v krátkém období mění při změně objemu produkce.

Celkové náklady (Total Costs, TC)

v krátkém období jsou součtem fixních a variabilních nákladů

$$TC = FC + VC$$

b) Jednotkové náklady**Průměrné náklady (Average Costs, AC)**

- náklady připadající na jednotku produkce. Platí:

$$AC = TC / Q,$$

kde Q- objem produkce

Průměrné fixní náklady (Average Fixed Costs, AFC)

- FC připadající na jednotku produkce. Platí:

$$AFC = FC / Q$$

Průměrné variabilní náklady (Average Variable Costs, AVC)

- VC připadající na jednotku produkce. Platí:

$$AVC = VC / Q$$

Mezní náklady (Marginal costs, MC)

přírůstek celkových nákladů vyvolaný zvětšením objemu produkce o jednu jednotku. Platí:

$$MC = \Delta TC / \Delta Q$$

Náklady v dlouhém období

- **pouze variabilní !**

T6. Výrobní rozhodnutí firmy

Rovnováha firmy

- plyne ze vzájemného vztahu mezi MC a MR

MR < MC

- zvýšení objemu produkce o jednotku způsobí větší růst celkových nákladů než celkových příjmů \Rightarrow zisk klesne

MR > MC

- zvýšení objemu produkce o jednotku způsobí větší růst celkových příjmů než celkových nákladů \Rightarrow zisk vzroste

MC = MR

- zisk je maximální. Změnou objemu produkce není možno zisk zvýšit. Firma je v rovnováze.

**MC = MR !
zlaté pravidlo**

T7. Trhy výrobních faktorů

Specifika trhů výrobních faktorů

- domácnosti nabízejí - nabídka
- firmy poptávají - poptávka

Poptávka po daném vstupu

- je poptávkou odvozenou od poptávky po statku, který je s pomocí daného vstupu vyráběn.

Poptávka firmy je závislá na:

- a) množství produkce vyrobené výrobním faktorem a ceně, za kterou bude tato produkce prodána = výnos z faktoru
- b) velikosti nákladů na faktor

Příjem z mezního produktu, MRP_F (Marginal Revenue Product)

- dodatečný příjem, který realizuje firma prodejem produktu, který vytvořila dodatečná jednotka vstupu. Platí:
 - a) v podmínkách dokonalé konkurence

$$MRP_F = MPP_F \cdot P$$

kde MPP_F je mezní fyzický produkt faktoru a P je cena produktu,

- b) v podmínkách nedokonalé konkurence,

$$MRP_F = MPP_F \cdot MR,$$

kde $MR < P$.

Mezní náklady na faktor, MFC (Marginal Factor Cost)

- představují změnu celkových nákladů firmy způsobenou tím, že firma najala dodatečnou jednotku daného výrobního faktoru.
Platí:

- v podmínkách dokonalé konkurence

$$MFC = P_F$$

kde MFC jsou mezní náklady na faktor, P_F je cena za jednotku faktoru.

<h3>Rovnováha firmy na trhu výrobních faktorů</h3>
--

- Platí podmínka :

$$MFC = MRP$$

- Je-li $MFC < MRP$
firma bude nakupovat další jednotky výrobního faktoru.
- Je-li $MFC > MRP$
firma bude poptávku po daném výrobním faktoru omezovat.

Pro optimální množství vstupu podmínkách dokonalé konkurence na trhu výrobních faktorů platí:

$$MRP = MFC = P_F$$

T8: Tržní selhání

Důvody tržních selhání:

- A. Veřejné statky*
- B. Externality*
- C. Asymetrické informace*
- D. Nedokonalá konkurence*

Ad A. Veřejné statky

Soukromé statky

- zboží nebo služba jejichž spotřeba vylučuje ze spotřeby ostatní

Veřejné statky - *mají typické vlastnosti*

1. Nezmenšitelnost
 - *může jej spotřebovat kdokoliv*
 - *nikdo svojí spotřebou neovlivní množství spotřeby ostatních*
2. Nevylučitelnost
 - *není možné nebo je příliš nákladné neplaticí spotřebitele ze spotřeby vyloučit*
3. Nedělitelnost
 - *nelze jednoznačně určit, která část připadá na daného uživatele*

Ad B. Externality

- *vedlejší externí efekty výroby nebo spotřeby*
- *nejsou zachyceny tržními cenami*

Z hlediska povahy:

1. Kladné (pozitivní) externality

- *činnost jednoho subjektu přináší prospěch jinému subjektu a ten nemusí náklady s nimi spojené hradit*

2. Záporné (negativní) externality

- *činnost jednoho subjektu přináší náklady jinému subjektu, kterému nejsou hrazeny a současně mu nepřinášejí žádný prospěch.*

Ad C. Asymetrická informace

- *jedna strana z účastníků trhu je znevýhodněna z důvodu existence neúplné informace vůči straně druhé*

Příčiny existence neúplné informace:

1. utajená činnost

- *není pozorovatelná jinými subjekty z důvodů vysokých dodatečných nákladů nebo nemožnosti*

2. utajené informace

- *jedna strana na trhu má více odborných znalostí*

Ad D. Nedokonalá konkurence

- *uplatňování monopolní síly*
- *porušení podmínky výrobně spotřební efektivnosti*