

5. Analýza efektívnosti podniku

- Pojem a ukazovatele efektívnosti
- Modely efektívnosti podniku (pyramídový rozklad syntetických ukazovateľov (ROA a ROE))
- Metódy kvantifikácie faktorov ovplyvňujúcich efektívnosť podniku

POJEM EFEKTÍVNOSTI

Tento pojem je najdôležitejším pojmom v ekonomike.



⇓

Na 1. strane leží množstvo dostupných a ocenených vstupov a na 2. strane iné množstvo ocenených výstupov, a samozrejme, medzi nimi leží P. V P prebieha transformácia vstupov na výstupy, pričom **transformácia je efektívna** vtedy, ak P používa takú kombináciu zdrojov a kapacít na produkciu výstupov, že inou kombináciou daných zdrojov a kapacít nemôže dosiahnuť vyššie množstvo výstupov.

Ak sa P pohybuje na hranici svojich výrobných možností ⇒ **podnik je efektívny**.

Teda ak platí, že *hraničné náklady* = *hraničné príjmy*, tak P je efektívny.

Tento vzťah platí iba v dokonalej konkurencii. V bode, kde sa hraničné N = hraničným príjmom, sú najnižšie N na jednotku produkcie a najvyššie príjmy z vyprodukovanej jednotky, t. j. maximalizuje sa tu zisk / zisk je tu najvyšší.

V skutočnosti je konkurencia nedokonalá, a vzťah *hraničné náklady* = *hraničné príjmy* nemusí viesť, ale môže, k najnižším N na jednotku produkcie a najvyšším príjmom na jednotku produkcie. Toto všetko závisí od okolia P a od cieľa, ktorý bude P sledovať. V súčasnosti ide o komplex cieľov, pričom niekedy sú tieto ciele v protiklade.

Hl. cieľom každého P by mal byť udržanie trvalého rastu firmy (tento cieľ je spojený s ľudským faktorom).

Ekonomická teória nehovorí, ako dosiahnuť efektívnosť (nehovorí, ako by sa mali manažéri chovať, čo by mali robiť).

Ako dosiahnuť efektívnosť? To môže vyriešiť len komplexná ekonomická a finančná analýza, lebo vychádza z ekonomických činností a ukazovateľov P.

Komplexná ekonomická a finančná analýza by mala hodnotiť podnik ako celok, na základe skúmania meniacich sa častí, pričom zmeny by mali viesť k zabezpečeniu splnenia hlavného cieľa.

Ekonomická analýza tvorí podklad pre zmeny plánované, ktoré by mali viesť k vyššej efektívnosti.

METÓDY HODNOTENIA EKONOMICKEJ EFEKTÍVNOSTI

Ide o kvantitatívne metódy, ktoré vychádzajú z hodnotenia ekonomických ukazovateľov na základe matematických modelov.

Hodnotenie sa uskutočňuje v 3 krokoch:

1. *Analýza výkazov* (súvahy, výsledovky a CF).
2. *Tvorba sústavy ukazovateľov* - na základe analýzy výkazov sa zostavuje sústava ukazovateľov, ktoré sú schopné presnejšie zachytiť vzťahy medzi jednotlivými položkami výkazov, t. j. medzi stavovými a tokovými veličinami.
3. *Vyhodnotenie miery efektívnosti* - sústavy ukazovateľov je potrebné vyhodnotiť a získať predstavu o miere efektívnosti (pyramídová sústava, predikčné metódy, pomerové ukazovatele).

Každá metóda hodnotenia zahŕňa 2 základné prvky:

- I. sústavu ukazovateľov
- II. vlastnú metódu hodnotenia

Analýza v podniku sa spracováva v 2 okruhoch:

1. **primárna analýza** - Je to analýza súhrnných ukazovateľov. Manažér by mal začať touto primárnou analýzou, ktorá by mala byť predmetom záujmu vrcholového manažmentu. Obsahom tohto okruhu sú tie hospodárske výsledky, ktoré rozhodujúcim spôsobom ovplyvňujú situáciu P. Ide o výsledky, prostredníctvom ktorých sa podnik javí svojmu okoliu, a na základe ktorých ho okolie vníma (ide o tieto ukazovatele: ROA, ROE, ROS – rentabilita tržieb).
2. **sekundárna analýza** - Je to analýza parciálnych ukazovateľov. Táto analýza by mala byť v centre pozornosti odborných útvarov. Akonáhle vrcholový manažment zistí nedostatky pri primárnej analýze, tak na príslušnom útvare nasleduje ďalšia podrobná analýza. Mala by naznačiť cesty riešenia a odkryť rezervy. Najčastejšia oblasť jej zamerania je využitie výrobných činiteľov, viazanosť výrobných činiteľov a N.

MODELY HODNOTENIA EKONOMICKEJ EFEKTÍVNOSTI

Poznáme 3 základné druhy modelov:

- a) **Analýza absolútnych ukazovateľov** - ide o analýzu „masy“ efektívnosti (napr. zisku, tržieb a pod.).
- b) **Analýza pomerových ukazovateľov** – ide tu o analýzu „miery / úrovne“ efektívnosti (napr. zisk / aktíva; zisk / tržby a pod.).
- c) **Analýza sústav ukazovateľov** - používame tu 2 základné druhy modelov:
 - pyramidálne modely zamerané na retrospektívne zameranie analýzy (ex post),
 - predikčné modely, ktoré umožňujú predpoveď budúceho vývoja (ex ante).

Analýza absolútnych ukazovateľov

Rozlišujeme tu 2 základné druhy modelov:

1. horizontálna analýza (analýza trendov)

Táto analýza by mala byť aspoň za 5 rokov.

Používa sa ako pre analýzu absolútnych ukazovateľov, tak aj pre analýzu pomerových ukazovateľov.

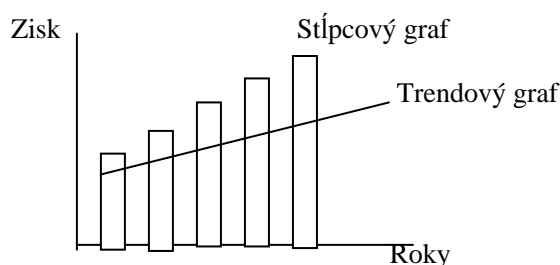
Podstatou tejto analýzy je porovnávanie hodnôt zvolených ukazovateľov v rôznom čase.

Vyjadruje skutočnosť, že v jednom riadku sú umiestnené vecne rovnaké údaje za rôzne obdobie. Informácie získavané o vývoji ukazovateľov z tejto analýzy sú informácie v zásadnom význame (ide o prvý pohľad).

Horizontálna analýza súvahy dáva obraz o vývoji aktív a pasív (o vývoji majetku a finančných zdrojov jeho krytia) a vypovedá o objemových zmenách a dynamike zmien. V súvahe je veľmi vhodné porovnať vývoj obežných aktív a stálych aktív. A na strane pasív je to vývoj vlastných zdrojov a cudzích zdrojov.

Horizontálna analýza výsledovky hodnotí vývoj nákladov, výnosov a vývoj zisku → tvorba pomerových ukazovateľov, ktoré sa potom hodnotia.

Horizontálnu analýzu je možné využiť len v rámci jedného podniku.



2. vertikálna analýza (percentuálny rozbor)

Najčastejšie sa robí pri analýze súvahy a výsledovky.

Táto analýza je veľmi dôležitá pre manažérov. Ide tu napr. o podiel prevádzkových nákladov na celkových nákladoch podniku a pod. → pre manažérov je táto analýza odrazovým mostíkom, lebo manažér by sa mal venovať podstatným (základným) veciam:

- | | | |
|----------------------------------|-------|---|
| * Výnosy celkom | 100 % | |
| * Výnosy z prevádzkovej činnosti | 95 % | ⇒ ak chce manažér urobiť malou zmenou veľké |
| * Výnosy z finančných operácií | 3 % | zmeny, tak sa bude zameriavať na výnosy |

* Mimoriadne výnosy	2 %	z prevádzkovej činnosti.
* Náklady celkom	100 %	
* Náklady z prevádzkovej činnosti	80 %	⇒ ide o výrobný podnik, ktorý je poriadne
* Náklady z finančných operácií	15 %	zadĺžený. Treba sa tiež pozrieť aj na zadĺženosť,
* Mimoriadne náklady	5 %	nielen na náklady z prevádzkovej činnosti.

Táto analýza vyjadruje participáciu časti na celku, vyjadruje teda štruktúru (napr. štruktúru aktív, výnosov, nákladov a pod.).

Zvyšuje možnosť porovnateľnosti údajov v podniku jednak z predchádzajúcich období, ale taktiež umožňuje porovnávanie podnikov rozdielnej veľkosti.

Eliminuje vplyv inflácie.

Vertikálna analýza súvahy umožňuje spoznať a následne analyzovať štruktúru majetku a zdrojov jeho krytia. Z podielov obežných aktív a stálych aktív je možné zistiť, aké je využitie majetku.

Vertikálna analýza výsledovky umožňuje zistiť, od ktorých položiek závisí tvorba výnosov, podiel obchodných činností a podiel výroby na tvorbe tržieb. Na základe štruktúry nákladov hodnotíme podnik ako materiálovo náročný alebo mzdovo náročný a pod.

ZÁVER:

Čo sa týka analýzy absolútnych ukazovateľov, nie je možné jednoznačne povedať, že podnik, ktorý dosiahol vyššiu hodnotu zisku, hospodáril lepšie ako podnik, ktorý dosiahol nižší zisk. Záleží to na veľkosti podniku a na zmenách rozsahu výrobných činiteľov.

Čo sa týka analýzy pomerových ukazovateľov, aby bol eliminovaný nedostatok absolútnych ukazovateľov, tak sa používa táto analýza - analýza pomerových ukazovateľov.

Pyramídálne modely

V súčasnosti sa odporúča používanie pyramídálnych modelov.

Jednotlivé ukazovatele, či absolútne, alebo pomerové, majú len obmedzenú vypovedaniu schopnosť. Je potrebné, aby sa analyzovali vo vzájomných súvislostiach.

Zmyslom pyramídy je kvantifikovať vplyvy zmien čiastkových ukazovateľov na syntetické ukazovatele.

Pyramídálne modely majú 3 základné funkcie:

1. vysvetliť vplyv zmeny jedného alebo viacerých ukazovateľov na celé hospodárenie podniku
2. uľahčiť a sprehladniť analýzu doterajšieho vývoja
3. umožňuje analýzu „WHAT IF“

V súčasnosti sa používa aj na plánovanie a pri kontrolingu.

Nedostatkom pyramídy je komplikovaná analýza za obdobie dlhšie ako dva roky (je snaha konverzovať vývoj v pyramíde za viac rokov do tabuliek, ale je to veľmi komplikované a zložité; nie je na to žiaden štandardný software).

Poznáme 3 druhy porovnaní:

- 1/ porovnanie s požadovanou hodnotou
- 2/ porovnanie v čase
- 3/ porovnanie v priestore

Porovnanie v čase: treba tu dodržať určité zásady:

- hospodársky výsledok (tempo rastu zisku) musí rásť rýchlejšie ako náklady
- produktivita práce musí rásť rýchlejšie ako priemerné mzdy
- pridaná hodnota má rásť rýchlejšie ako tržby
- priemerná mzda má rásť rýchlejšie ako počet pracovníkov
- musí byť zabezpečený rast investičného majetku, obratu zásob atď.

Porovnanie v priestore

- tu treba dodržať to, aby porovnávané jednotky boli zhruba rovnaké a za rovnaké časové obdobie.