

DREVOSPRACUJÚCI PRIEMYSEL

S A R I O

Slovenská agentúra
pre rozvoj investícií a obchodu

Všeobecné informácie

Drevospracujúci priemysel má v slovenskej ekonomike stále pomerne malý podiel, avšak v poslednom období bol zaznamenaný výraznejší prílev zahraničných investícií aj do tejto oblasti. Niekdajšie štátne pily boli sčasti prevzaté zahraničnými spoločnosťami.

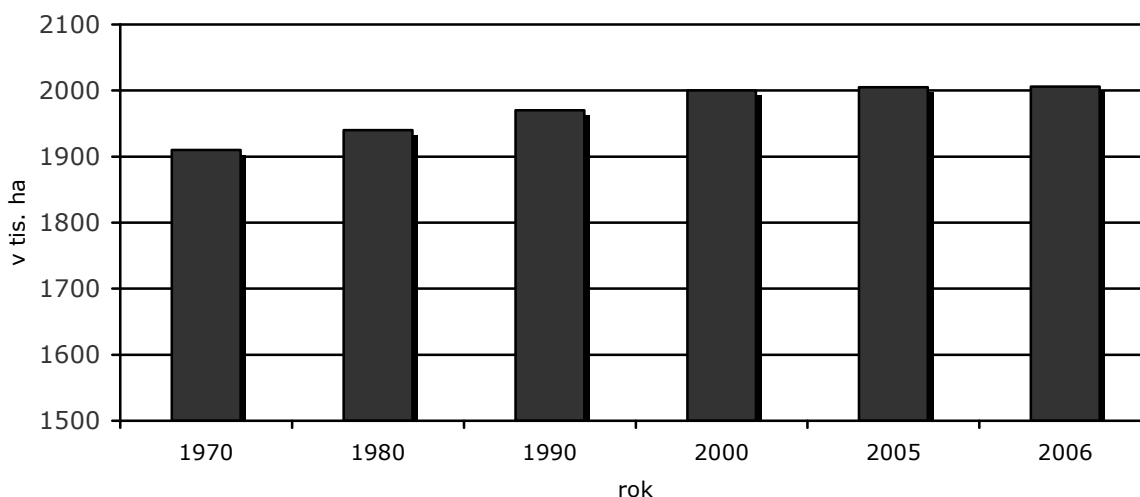
Lesy v Slovenskej republike sú čiastočne v súkromnom vlastníctve, no napriek tomu si štát stále zachováva veľmi výraznú pozíciu na trhu priemyselných dodávok. Častou otázkou producentov je možnosť poskytnutia štátnych záruk na dodávku drevnej hmoty, avšak tieto žiadosti sú zvyčajne zamietané a časť drevnej hmoty naďalej ostáva určená na export.

Špecifická situácia nastala po nezvyčajne silnej veternej smršti koncom roka 2004, počas ktorej bola zdevastovaná nezanedbateľná časť porastu. Nasledovalo obdobie, v ktorom sa spracúvalo aj kalamitné drevo v chránených oblastiach a z tohto dôvodu objem dodávok na slovenský trh od roku 2003 prekročil 5,2 mil. m³. HDP lesného hospodárstva v roku 2006 bol ovplyvnený ešte predajom zvyšku dreva z kalamity v roku 2004, čo sa odrazilo asi 0,8%.

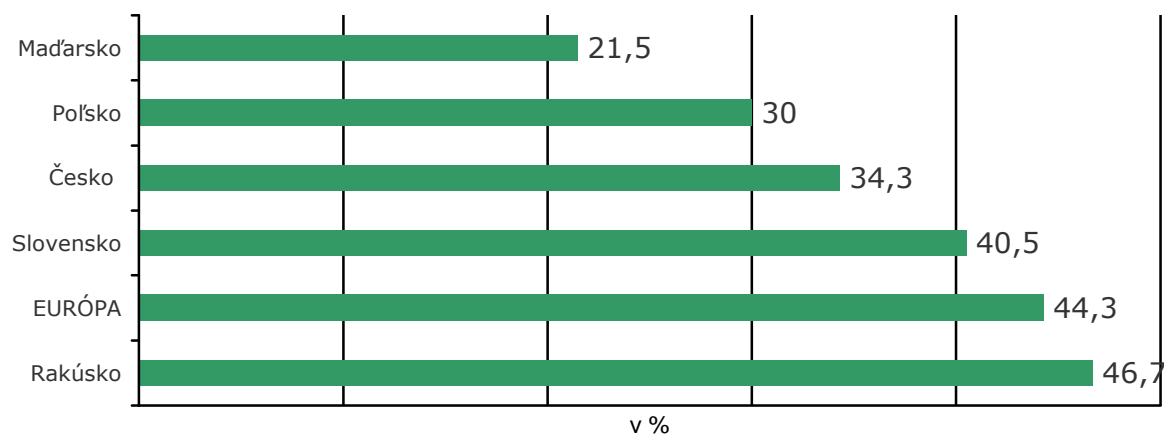
Štruktúra lesného pôdneho fondu

Slovenská republika patrí medzi krajiny s najvyššou lesnatosťou v rámci Európy. Lesné pozemky v roku 2006 predstavovali približne 41% (2 007 tis. ha) z celkovej výmery územia Slovenskej republiky. V porovnaní s rokom 2005 to predstavuje nárast o 834 ha, pričom je možné konštatovať, že ide o dlhodobé kontinuálne zvyšovanie.

Vývoj plôch lesných pozemkov a porastovej pôdy:

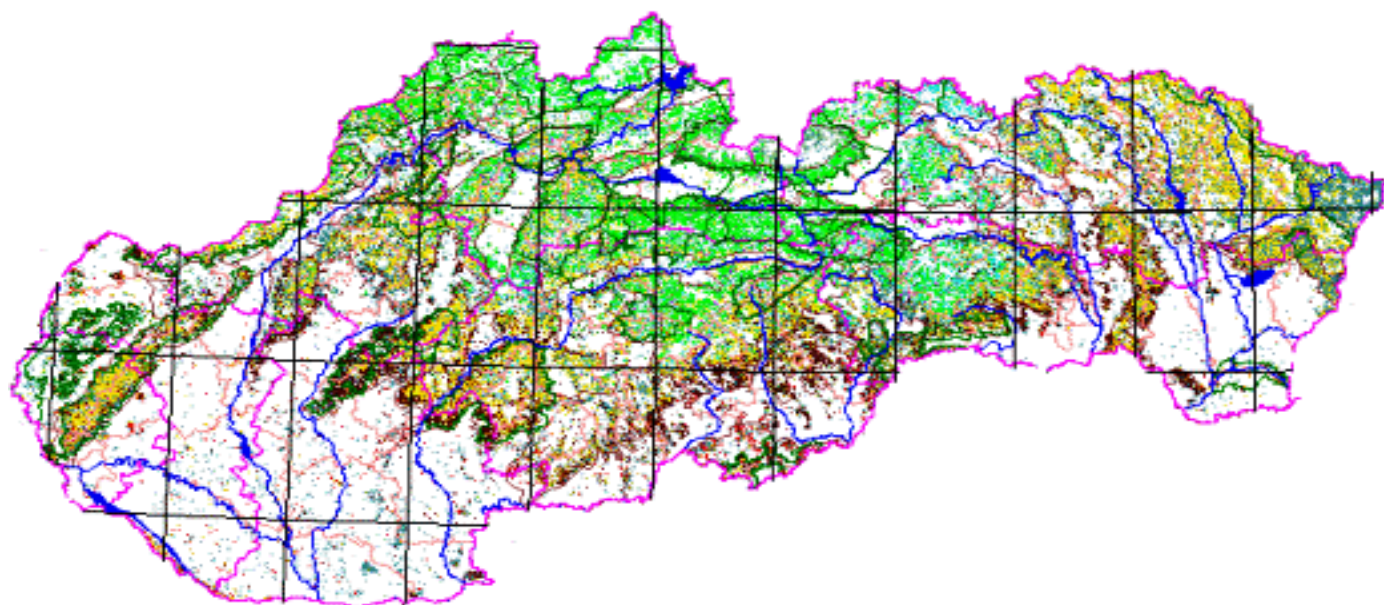


Porovnanie lesnatosti vybraných štátov (k roku 2005, v %)



Druhové zloženie lesov

V druhovom zložení lesov pretrváva priaznivý podiel listnatých drevín (59,2%) v porovnaní s ihličnatými drevinami (40,8%).



Smrek	Javor	Buk	Zmiešané ihličnany	Agát
Jedľa	Jaseň	Dub	Zmiešané listnáče	Topoľ
Borovica	Breza	Hrab	Jarabina	
Smrekovec	Kosodrevina	Jelša	Dub cerový	

Percentuálne zastúpenie drevín v lesoch SR (2005):

Drevina	Zastúpenie drevín (v %)
Smrek / Jedľa	26,1 / 4,0
Borovica / Smrekovec	7,2 / 2,4
Ostatné ihličnaté	1,1
Ihličnaté spolu	40,8
Duby	13,4
Buk / Hrab	31,2 / 5,7
Javor / Jaseň	2,0 / 1,4
Agát / Breza	1,7 / 1,4
Brest / Jelša	0,8
Topoľ / Vŕba	0,9
Ostatné listnaté	0,7
Listnaté spolu	59,2

Dodávky surovín

V roku 2006 bolo zalesnených 15 561 ha, z toho pri 6 305 ha šlo o prirodzenú obnovu. Podiel prirodzenej obnovy sa od roku 1990 takmer zdvojnásobil, v súčasnosti predstavuje približne 41% z celkového zalesnenia.

Porastové zásoby dreva v lesoch SR sa zvyšujú a v roku 2006 dosiahli 443,8 mil. m³ hrubiny bez kôry, pričom priemerná zásoba dreva na hektár je 232 m³. Na dostatočnosť zásoby dreva má vplyv vekové ho zloženia lesov SR s výrazne vysokým zastúpením najprírastkovejších stredných vekových stupňov.

V európskom kontexte je Slovensko krajinou relatívne bohatou na drevnú hmotu, potrebnú pre tuzemských spracovateľov a v dôsledku čoho väčšina vstupov do výroby pochádza z domácich zdrojov. Ťažba má v SR dlhodobý zvyšujúci sa trend. V roku 2006 dosiahla až 8 357 m³, z toho 5 150 m³ sa týkalo ihličnatých drevín.

Náhodné ťažby tvorili 51,1% z celkovej ťažby dreva (z toho 74,4% ihličnatých drevín), čím výrazne prispeli k prekročeniu celoročnej plánovanej ťažby a to až o takmer 19%.

Kapacita lesov Slovenskej republiky umožňuje priemernú ročnú ťažbu v objeme 6,5 mil. m³. Polovicu tohto objemu tvorí drevo z ihličnatých stromov. Dôsledkom veternej kalamity v roku 2004 bolo vyťaženie 5 mil. m³ dreva z ihličnatých stromov. Celkový objem ťažby tohto roka dosiahla 8,3 mil. m³, z toho bolo najviac bukového a smrekového dreva.

Celkový objem ťažby roku 2004:

Celkový objem ťažieb (v tis. m³)	8 357,2
Z toho: ihličnaté	5 150,0
listnaté	3 207,2
Náhodná ťažba	4 266,0
Podiel náhodnej ťažby z celkového objemu ťažby	51,0 %

Porastová zásoba dreva v rokoch 2005 – 2006:

Ukazovateľ	2005	2006
Zásoba spolu (tis. m ³ hr. b.k.)	438 905	443 780
Z toho: ihličnatá	207 354	209 799
listnatá	231 551	233 981
Zásoba v ha v m ³	229	232

Najvyšší dopyt zo strany píl a výrobcov nábytku je po smrekovom a borovicovom dreve (III. stupeň kvality), ktorého zdroje sa nachádzajú najmä na strednom a severnom Slovensku. V roku 2003 produkcia ihličnatého dreva tejto kvality dosiahla približne 52% podiel z celkovej produkcie drevnej hmoty z ihličnanov. Produkcia drevnej hmoty z listnatých stromov dosahovala nižší, 24% podiel.

Nasledujúca tabuľka sumarizuje zoznam dodávok smrekového dreva na slovenský trh v roku 2004 (v m³):

Trieda kvality	V štátnom vlastníctve*	%	V súkromnom vlastníctve	%	Celkom	%
I.	116	0,007	171	0,02	287	0,01
II.	10 092	0,62	2 222	0,30	12 314	0,52
III.A	386 949	23,46	34 186	4,67	421 135	17,68
III.B	692 725	42,00	444 418	60,71	1 137 143	47,75
IV.	18 738	1,14	3 585	0,49	22 323	0,94
V.	399 584	24,23	171 194	23,38	570 778	23,97
VI.	53 850	3,27	21 366	2,92	75 216	3,16
Konáre a pod.	16 424	1,00	19 491	2,66	35 915	1,51
Surové kmene	70 786	4,29	35 451	4,84	106 237	4,46
Celkom	1 649 264	100	732 084	100	2 381 348	100

Zdroj: Ministerstvo pôdohospodárstva Slovenskej republiky

* vrátane vojenských lesov a Tatranského národného parku

Vlastníctvo a ceny

Viac než polovica slovenských lesov (60%) je v správe Slovenskej republiky, prostredníctvom organizácie Lesy SR, ktorá spravuje aj lesy patriace neznámym vlastníkom. Zvyšná časť (40%) je v rukách súkromných vlastníkov, obcí a cirkvi.

Cena drevnej hmoty sa odvíja od konkrétneho typu a kvality dreva. V prípade dreva z ihličnatých stromov je možné badať rast cien. Veterná kalamita v roku 2004 ovplyvnila nielen objem drevnej hmoty ale aj jej ceny, ktoré poklesli. Napríklad, v roku 2000 stál meter kubický ihličnatého dreva viac než 1000,- Sk (23,48 EUR)¹, v roku 2006 to bolo iba 800,- Sk (21,47 EUR). Na druhej strane, cena ihličnatého palivového dreva vzrástla o 85% na viac než 500,- Sk (13,42 EUR) za meter kubický.

V prípade dreva z listnatých stromov ceny tiež stúpali. Cena dreva najvyššej kvality vzrástla o viac než polovicu a v prípade palivového dreva sa cena dokonca zdvojnásobila.

Export dreva

Podľa vyjadrení lesníkov sa vyváža iba to drevo, ktoré nie je možné spracovať na Slovensku. Pred veternou kalamitou v roku 2004 sa vyviezlo približne 1,1 mil. metrov kubických dreva, po kalamite, v roku 2005 to bolo už 1,8 mil. metrov kubických.

¹ Pri prepočte hodnôt uvádzaných v slovenských korunách na euro bol použitý priemerný kurz Národnej banky Slovenska v danom kalendárnom roku.

Predpokladaný vývoj

Výhľad na roky 2010 – 2020 počíta s nárastom objemu vyťaženého smrekového dreva kvalitatívnej triedy III.A. Reálny vývoj môže byť do značnej miery ovplyvnený náhodnými ťažbami spôsobenými najmä poveternostnými vplyvmi, ktoré boli výrazné od roku 2004 a od kvality dreva.

Súčasný trend obnovy smrekových lesov predpokladá iba 30-40% zastúpenie smrekov na územiach, kde pôvodne bolo ich až 90% zastúpenie.

V súčasnosti je priemerný vek smrekov 67 rokov a existuje obava z ich nepriaznivého kvalitatívneho vývoja a zároveň aj vyššie riziko ohrozenia zdravia stromov a zabezpečenia produkcie v budúcnosti.

Štruktúra produkcie

Spoločnosti spracúvajúce drevo je možné rozdeliť do troch skupín - píly, celulózky a papierne, producenti nábytku

Píly

Lokálne, slovenské píly sú zvyčajne malé a využívajú zastaralú technológiu. Aj vzhľadom na to je možné pozorovať nerovnováhu medzi objemom dodávok dreva a kapacitou jednotlivých píl. Vo všeobecnosti bol rast v tomto sektore spôsobený najmä zahraničnými investíciami.

Väčšina pôvodne slovenských väčších píl bola prevzatá zahraničnými spoločnosťami. Príkladom je Bučina Zvolen, pôvodne jeden z najvýznamnejších spracovateľov dreva z listnatých stromov, ktorá bola kúpená rakúskou spoločnosťou Kronospan. Na druhej strane, Smrečina Banská Bystrica, spracovateľ ihličnatého dreva, je stále v rukách slovenských vlastníkov.

Významné spoločnosti:

Kronospan	Rakúsko	Píla a producent podlahových krytín. Založil si dcérsku spoločnosť v Prešove a prevzal aj čas Bučiny Zvolen a závod na výrobu lepidla od spoločnosti Chemko Strážske
Rettenmeier	Nemecko	Píla a stavebné materiály z dreva. Je to jediná veľkokapacitná píla na Slovensku. Prevzala píly v Liptovskom Hrádku a Polomke.
Skipper Investment	Luxembursko	Investor kúpil píly P.F.A. Lozorno, Amico Drevo v Oravskom podzámku a Slovincom v Hurbanove.
Smrečina Hofatex	Slovenská republika	Noví slovenskí majitelia (od roku 2003) iniciovali veľké investície. Spoločnosť sa v súčasnosti zameriava najmä na produkcie izolačných dosiek a výrobu energie z odrezkov a ostatkov.
Doka Industrie	Rakúsko	Produkuje najmä drevené stavebné materiály a vykurovacie pelety. Investor začína v roku 1994 ako joint venture so spoločnosťou Smrečina.
PRP Veľký Krtíš	Slovenská republika	V súčasnosti najväčšia výlučne slovenská píla. Vyššiu kapacitu majú iba Rettenmeier a Skipper.

Zdroj: Trend analýzy

Celulóžky a papierne

Spotreba papiera na Slovensku je veľmi vysoká, viac než 85 kg na obyvateľa ročne, ale aj napriek tomu je domáca spotreba nižšia než produkcia. Nedostatok dreva je kľúčovým problémom producentov a zvyčajne sa rieši dovozom drevnej hmoty z Ukrajiny, Maďarska a Bieloruska. Doprava má však dopad na jej cenu. Rastúca spotreba všeobecne, má pozitívny vplyv na výrobcov obalových materiálov.

Významné spoločnosti:

Mondi Business Paper SCP.	Nemecko	Najväčší producent celulóžy a papiera na Slovensku.
Smurfit Kappa Štúrovo	Holandsko	V súčasnosti čelí poklesu ziskov a pridanej hodnoty.
Bukocel Hencovce	Slovenská republika	Jediná výlučne slovenská celulóžka.
SHP Group	Slovenská republika	Sústredí sa najmä na trhu Balkánu a Ruska.
Metsä Tissue	Fínsko	Predchádzajúce obchodné meno Tento Žilina, spoločnosť investovala značné čiastky do modernizácie.
SCA Hygiene Products	Švédsko	Rast objemu produkcie s cieľom prekonať pokles príjmov.

Zdroj: Trend analýzy

Producenti nábytku

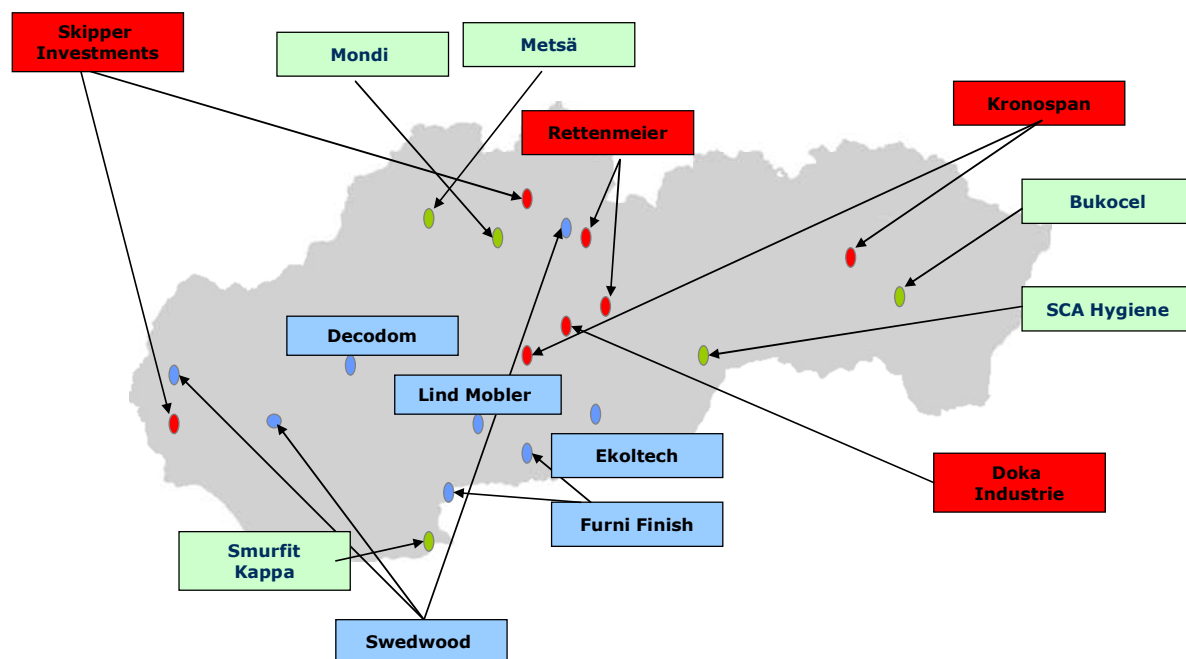
Producenti nábytku v Slovenskej republike sa sústredia najmä na export. Predaj nábytku síce stále rastie, ale domáci trh je pomerne malý.

Významné spoločnosti:

Swedwood	Švédsko	Prevádzkuje výrobu v Trnave, Malackách a Závažnej Porube. Dcérska spoločnosť koncernu IKEA a najväčší producent nábytku v SR.
Lind Mobler	Dánsko	Producent čalúneného nábytku pre IKEA, väčšina produkcie je určená na vývoz.
Furni Finish	Belgicko	Prevádzkuje závody v obci Tupá a vo Veľkom Krtíši.
Decodom	Slovenská republika	Najväčšia výlučne slovenská spoločnosť, Väčšina produkcie sa predáva na trhu Nemecka.
Ekoltech	Slovenská republika	Rastúca slovenská spoločnosť dodávajúca nábytok pre IKEA.

Zdroj: Trend analýzy

Geografický prehľad



Producenti nábytku

Píly

Celulóžky a papierne

Vývoj investícií

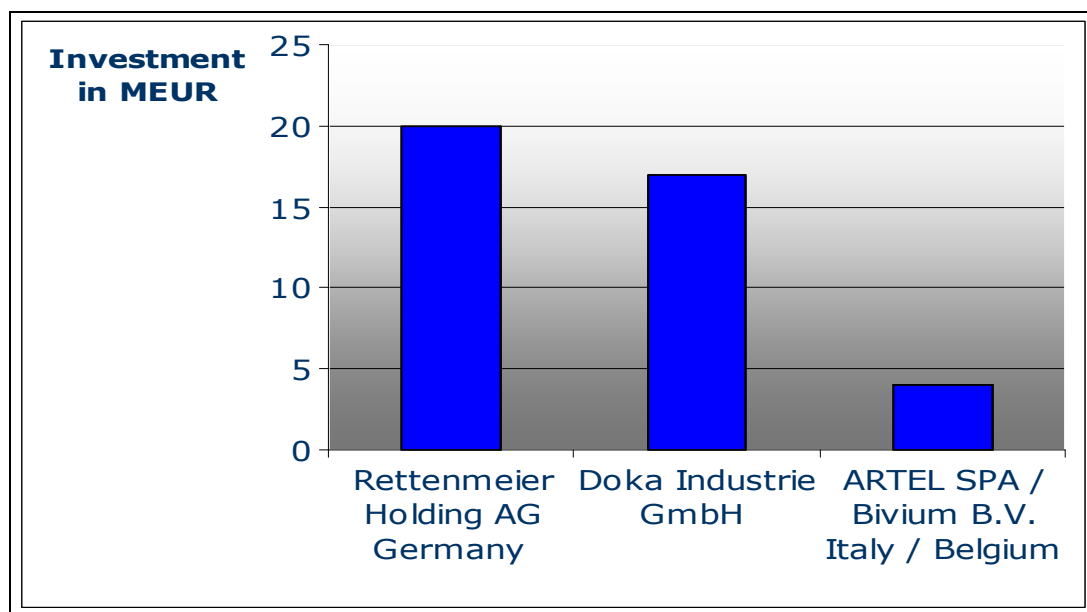
Vývoj investičných aktivít v rokoch 2000 – 2006²

		2000	2001	2002	2003	2004	2005	2006
Investície celkom	v mil. Sk	1 775,3	2 367,1	3 195,1	7 221,8	5 301,0	5 241,1	3 187,3
	v mil. EUR	(41,687)	(54,656)	(74,828)	(174,057)	(132,376)	(135,804)	(85,569)
Z toho do hmotného majetku	v mil. Sk	1 725,9	2 331,9	3 137,3	7 133,1	5 255,5	5 209,4	3 049,9
	v mil. EUR	(40,524)	(53,843)	(73,474)	(171,919)	(131,239)	(134,983)	(81,880)
Do nehmotného majetku	v mil. Sk	49,4	35,3	57,8	88,7	45,5	31,7	137,4
	v mil. EUR	(1,163)	(0,813)	(1,354)	(2,138)	(1,137)	(0,101)	(3,689)
Investície do technológií	v mil. Sk	1 268,5	1 865,6	2 341,4	6 217,3	4 342,3	4 378,9	2 779,8
	v mil. EUR	(29,784)	(43,076)	(54,835)	(149,846)	(108,435)	(113,463)	(74,629)
Ročný index rastu (v %)		x	131,5	135,0	226,3	73,5	107,6	58,5

Zdroj: Štatistický úrad

² Pri prepočte hodnôt uvádzaných v slovenských korunách na euro bol použitý priemerný kurz Národnej banky Slovenska v danom kalendárnom roku.

Najväčšie investície do drevospracujúceho priemyslu na Slovensku v roku 2006:



Export

Vývoj exportu v rokoch 2000 - 2006³

(v mil Sk)		2000	2001	2002	2003	2004	2005	2006
Celulóza a papier	v mil. Sk	11 468,5	11 161,9	17 117,3	15 970,4	18 333,7	18 864,2	20 927,8
	v mil. EUR	(268,283)	(257,727)	(400,882)	(384,912)	(457,827)	(488,798)	(561,850)
Produkty z papiera	v mil. Sk	11 625,3	14 581,3	8 797,8	8 608,7	9 187,4	10 406,3	12 297,3
	v mil. EUR	(272,964)	(336,680)	(135,783)	(207,486)	(229,429)	(269,642)	(330,146)
Kumulovaný index rastu		100	111.5	112.2	106.4	119.2	126.7	143.9

Zdroj: Štatistický úrad

Univerzitné vzdelávanie v oblasti drevárstva:

Mesto	Univerzita	Fakulta	31.12.2007	
			študenti	absolventi
Zvolen	Technická univerzita Zvolen	Fakulta environmentálnej a výrobných techník	630	133
		Lesnícka fakulta	968	109
		Drevárska fakulta	1752	170
		Celkom	3350	412

Zdroj: UIPŠ

³ Pri prepočte hodnôt uvádzaných v slovenských korunách na euro bol použitý priemerný kurz Národnej banky Slovenska v danom kalendárnom roku.

Úspešné investície

Spoločnosti, ktoré sa úspešne etablovali na slovenskom trhu (s asistenciou Sario):

Obchodé meno	Krajina pôvodu	Lokalita v SR	Rok
Scottish Woodlands	Veľká Británia	Humenné	2002
Nefab	Švédsko	Levice	2004
Kronospan Holding	Rakúsko	Zvolen, Prešov	2005
ONTE	Španielsko	Sobrance	2005
ARTEL SPA / Bivium B.V.	Taliansko / Belgicko	Lisková, Ružomberok	2006
Doka Industrie GmbH	Rakúsko	Banská Bystrica	2006
Rettenmeier Holding AG	Nemecko	Polomka	2006
Kvist Holding	Dánsko	Moldava nad Bodvou	2007
Elastoform	Nemecko	Brezová pod Bradlom	2003
Compagnucci	Taliansko	Bánovce na Bebravou	2005
Swedwood	Švédsko	Trnava	2005

Spoločnosti, ktorým bola schválená štátna pomoc⁴:

Obchodné meno	Rok	Výška investície (v mil. Sk)	Intenzita pomoci
Kappa a.s.	2003	735 (17,714 mil. EUR)	6,8%
Rettenmeier Polomka Timber, s.r.o.	2006	675 (17,490 mil. EUR)	18,6%
Doka Drevo s.r.o.	2006	472 (12,671 mil. EUR)	21,32%

⁴ Pri prepočte hodnôt uvádzaných v slovenských korunách na euro bol použitý priemerný kurz Národnej banky Slovenska v danom kalendárnom roku.

Užitočné kontakty:

Zväz spracovateľov dreva Slovenskej republiky

PhDr. Peter Zemaník
Generálny sekretár
T. G. Masaryka 24
960 53 Zvolen
Slovenská republika
tel.: + 421 45/5330 278, + 421 45/5206 806
fax: + 421 45/5330 278
email: info@zsdsr.sk
web: www.zsdsr.sk

Lesy Slovenskej republiky, š.p.

Nám. SNP. 8
975 66 Banská Bystrica
Slovenská republika
tel. + 421 48 43 44 111
fax: + 421 48 412 59 04
email: lesysr@lesy.sk
web: www.lesy.sk



S A R I O

Slovenská agentúra
pre rozvoj investícií a obchodu

Slovenská agentúra pre rozvoj investícií a obchodu
Martinčekova 17
821 01 Bratislava
Slovenská republika

Tel: +421 2 58 260 100
Fax: +421 2 58 260 109
e-mail: sario@sario.sk



SARIO je „Najlepšia európska investičná agentúra
pre oblasť High Tech za rok 2007“



www.sario.sk